

Nederlandse Kastelenstichting

Jaarverslag 2011



Nederlandse kastelenstichting

Markt 24
3961 BC Wijk bij Duurstede
T 0343 578 995
F 0343 591 403
E info@kastelen.nl
■ www.kastelen.nl
■ www.kastelenbeeldbank.nl

Jaarverslag 2011

Afbeelding voorzijde: De ruïne Teylingen, doorkijk door de donjon. Foto Jan Derwig, 2003.

Ontwerp en vormgeving: Alphons te Beek.

© Nederlandse Kastelenstichting, Wijk bij Duurstede, 2013

Inhoudsopgave

Inleiding	■	5
1 Organisatie en Donateurs	■	6
Bestuur en Raad van advies	■	6
Financiën	■	6
Begunstigers	■	6
Excursies	■	6
Leerstoel	■	8
2 Projecten	■	9
Kastelenlexicon Nederland	■	9
Kasteelplaatsen in Zuid-Holland	■	9
Dag van het Kasteel	■	9
Televisieseries: Drenthe, Noord-Brabant, Utrecht	■	10
Social Media	■	10
Historische Atlas van Nederland	■	10
Oral History Utrecht	■	10
3 Acties en bedreigingen	■	11
Bedreigde kastelen	■	11
Kastelen en buitenplaatsen herbestemd	■	11
4 Stages en onderzoek	■	12
Stage-onderzoek Kasteelruïnes	■	12
Kastelencanon	■	12
Onderzoeksproject Meervoudige Grachtenstelsels	■	12
Overige begeleiding studenten	■	12
Correspondentie prof. J. G.N. Renaud	■	12
Archeologische collecties	■	13
Internationale onderzoeksprojecten	■	13
Contact met het wetenschappelijk onderwijs	■	13
Kastelenstudiegroep	■	13
5 Extern overleg	■	14
Mariaplaatsoverleg	■	14
Overleg met de RCE	■	14
Congressen	■	14
Overleg	■	14
Activiteiten	■	14

6. Publicaties, bibliotheek en documentatie	■	15
Bibliotheek	■	15
Rapportages	■	15
Kleine Reeks: Zoelen, Kernhem, Amerongen	■	15
Jubileumboek Amerongen	■	15
Gelders Kastelenboek	■	15
Wetenschappelijke reeks 3	■	16
Kasteelkatern	■	16
PR-materiaal	■	16
7. Bestuur, personeel, vrijwilligers en stagairs	■	17

Inleiding

Het jaar 2011 was een roerig jaar voor de Nederlandse Kastelenstichting. De financiële ontwikkelingen in de maatschappij lieten ook de stichting niet onberoerd. De basis werd smaller en dat noopt tot heroriëntatie op onze taken. Per project moet er financiering worden gevonden en in de voortdurende economische crisis is dat geen geringe opgave. Veel fondsen en subsidiënten moeten hun slinkende middelen over meer aanvragen verdelen, omdat ook de overheid als financier uit de culturele sector terugtreedt. Zo kon een aantal geplande publicaties geen doorgang vinden, omdat er onvoldoende fondsen beschikbaar waren. Ook samenwerkingsprojecten werden op een lager pitje gezet, omdat de partners in dezelfde situatie zaten. Sommige projecten zijn uitgesteld tot een later tijdstip, zodat er meer tijd is om financiën te verwerven.

Het betekent niet dat de stichting stilstaat. Dit jaar zijn vele initiatieven genomen en is veel werk verzet. Zoals ieder jaar is er een mooi programma aan excursies georganiseerd, zijn er vier nummers van het tijdschrift verschenen, is hard gewerkt aan de derde wetenschappelijke bundel, zijn er digitale nieuwsbrieven uitgebracht, is de website een belangrijk communicatiemiddel gebleken en zijn er vele stagiaires aan de slag geweest.

De medewerkers verzorgden diverse wetenschappelijke bijdragen in binnen- en buitenland, schreven artikelen, woonden symposia en congressen bij en voorzagen veel instellingen en individuen van advies. Voor overheden werden onderzoeken uitgevoerd, met als doel het behoud van Nederlandse kastelen en buitenplaatsen. Ook werden voorbereidingen getroffen voor projecten in het kader van 2012 Jaar van de Historische Buitenplaats.

De basisregistratie van het Kastelenlexicon werd dit jaar afgerond, een langjarig project dat op tijd en binnen de gestelde begroting tot een goed einde werd gebracht. Zorgen blijven er over sommige provinciale bijdragen.

Het bestuur en de raad van advies werden hervormd, zodat de organisatie meer toegesneden is op de toekomst.

1. Organisatie en donateurs

Bestuur en Raad van Advies

In 2010 is er een voorstel gedaan door het bestuur om de Raad van Advies in de loop van de tijd te laten samenvloeien met het bestuur, omdat sprake is van een flinke overlap in de agenda's van beide organen. Om deze reden werd in de bestuursvergadering van 15 juni dit jaar onder dankzegging afscheid genomen van mevrouw J.L.E.M.W.R.R. Tiesinga-van Autsuma en van dr. D. Dolman. De overgebleven leden van de Raad van Advies, drs. C.J. Kalden en mevrouw drs. G. Loquet traden toe tot het bestuur. Hiermee is de samenvloeiing van Raad van Advies en bestuur een feit.

In dezelfde vergadering nam het bestuur afscheid van jhr. mr. K.F.H. Schorer die aangaf dat na zo'n lange bestuursperiode het hoog tijd was voor hem om weg te gaan. Hij memoreerde vele mooie momenten waaronder het Jaar van het Kasteel in 2005.

Financiën

De slechte economische tijden hebben ook voor de NKS in 2011 geleid tot een versobering in de uitvoering van de activiteiten. Mede dankzij die versobering en een aantal sponsoren hebben wij al onze kernactiviteiten kunnen voortzetten. Het is echter niet gezegd dat ook voor de toekomst bijdragen op eenzelfde hoogte kunnen worden gehandhaafd. In het komend jaar zal dan ook verder gekeken worden naar een meer duurzame balans tussen inkomsten en uitgaven.

Voor een enkel project was het spijtig te constateren dat er zich wel sponsors voor een substantieel bedrag hadden gecommitteerd, maar dat het bedrag per saldo onvoldoende was om het project door te laten gaan.

Begunstigers

Het aantal donateurs nam met 5% af. Nog steeds meldden zich nieuwe begunstigers aan, maar het aantal afmeldingen, steeds vaker veroorzaakt door de economische situatie, is groter. We sloten het jaar af met 853 donateurs en 128 leden voor het leven. Naast de folder proberen we ook via de website veel aandacht voor kastelen, buitenplaatsen en de NKS te genereren. Dit jaar kregen we te maken met een virtuele inbraak, waardoor de website een tijdlang onbruikbaar was. Het betekende ook dat de bouw van de nieuwe website flinke vertraging opliep.

Excursies

Het lukte de excursie commissie, bestaande uit Liska Stroband-Heinemann en Rob Bergmans, ook voor het jaar 2011 een aansprekend programma uit te werken voor de begunstigers van de NKS.

Zo gingen we, in het kader van de dagtocht, naar kasteel Duivenvoorde (Voorschoten) en naar het pas gerestaureerde kasteel Keukenhof (Lisse) met totaal 49 deelnemers. De tocht naar Kasteel Boxmeer (Boxmeer) kende 42 deelnemers. Naar Huis Zypendaal (Arnhem) vertrokken we met 31 deelnemers; naar Kasteel Cannenburgch (Vaassen) met 31 deelnemers en tenslotte naar Kasteel Sypesteijn (Loosdrecht) met 32 deelnemers, wat een totaal geeft van 187 deelnemers.

Kasteel Duivenvoorde, werkelijk prachtig van binnen en van buiten, stamt uit 1226. Bijzonder aan dit kasteel is dat het nooit is verkocht maar altijd door vererving van eigenaar is gewisseld. Er is een mooie verzameling portretten, Delfts aardewerk en een collectie Chinees en Japans porselein. Interessant was ook Kasteel Keukenhof (1642), grondig gerestaureerd aan de buitenzijde, terwijl de binnenzijde slechts gedeeltelijk gereed was. Het uitgebreide landgoed herbergt zeven rijksmonumenten, waaronder het ommuurde Frederik's Hof met daarin het Zwitsers Speelhuisje, voor een waarschijnlijk autistische zoon van een van de adellijke families



Kasteel Boxmeer (Noord-Brabant).

die er gewoond hebben. De bloemententoonstelling de 'Keukenhof' is gevestigd op een deel van het landgoed.

Kasteel Boxmeer heeft een interessante geschiedenis. Begonnen als vesting op een eiland in de Maas, werd het in de achttiende eeuw een adellijk landhuis dat in 1896 een religieuze functie kreeg als onderkomen voor de (Franse) Zusters van Julie Postel die het tevens gebruikten als zieken- en verpleegtehuis. Die laatste functie heeft het huis tot op heden gedeeltelijk behouden! Huis Zypendaal, een buitenplaats uit de achttiende eeuw, herbergt het Centraal Kantoor van de Stichting Geldersch Landschap en Geldersche Kasteelen.



Kasteel Zypendaal (Gelderland).

Hier is tevens gevestigd de Brantsen van de Zyp Stichting, zo genoemd naar de bouwer en de bewoner van het kasteel, Willem Brantsen, behorende tot de machtige en puissant rijke regentenfamilie Brantsen uit het Arnhemse. Bijzonder is het park 'De Gulden Bodem', tegenover het kasteel, ontworpen door de Duitse landschapsarchitect Petzoldt. Kasteel Cannenburg is een omgracht kasteel, waar de naam van Maarten van Rossum aan verbonden is. Hij verkreeg in 1542 een ruïne en liet deze verbouwen tot een statig slot, dat door de latere eigenaar de Stichting Geldersch Landschap en Geldersche Kasteelen, grondig werd gerestaureerd. De excursie naar Kasteel Sypesteyn was de hekkensluis van dit jaar. Met dit kasteel is iets bijzonders aan

de hand. De laatste telg uit het geslacht Van Sypesteyn, jonkheer C.H.C.A. van Sypesteyn, bouwde op de vermeende fundamenten van zijn stamslot een nieuw kasteel, als eerbetoon aan zijn voorgeslacht. Hiervoor gebruikte hij zoveel mogelijk oude bouwmaterialen van elders. Hij bekwaamde zich ook in de tuinkunst en schreef *Oud Nederlandsche Tuinkunst*, welke kennis hij ook in praktijk bracht in de tuinen, het park, de doolhof en het sterrenbos, behorend bij het kasteel.

We hebben met z'n allen genoten van het gebodene, de boeiende en leerzame in- en rondleidingen, de bezichtigingen zowel binnen als buiten en het dwalen door de werkelijk prachtige parken, de (moes)tuinen en het eventueel bijbehorende bos. Het was een goed jaar!

Leerstoel

De NKS heeft sinds 1966 een bijzondere leerstoel Kastelenkunde. Per 1 september 2010 ging de bijzondere hoogleraar prof. drs. H.L. Janssen bereiken van de pensioengerechte leeftijd met emeritaat. Het onderwijs wordt na in 2011 tijdelijk ingevuld door drs. E. Bult. Over de opvolging heeft het de NKS in 2011 gesprekken gevoerd met de Universiteit Leiden. De hoogleraar begeleidt op het ogenblik een vijftal promovendi, die binnen afzienbare tijd hun onderzoek met een promotie kunnen afsluiten. Leiden is zich aan het beraden op de plaats en het aantal bijzondere leerstoelen in de organisatie en tegelijk worden gesprekken gevoerd met de universiteiten van Delft en Rotterdam over samenwerking. Het is nog niet duidelijk of en in welke vorm de leerstoel zal worden gecontinueerd.

Naar aanleiding van het vertrek heeft de NKS samen met de Kasteelstudiegroep in 2010 het initiatief genomen voor de samenstelling van een afscheidsbundel waarin een uitgebreid interview met de hoogleraar en een vijftiental interdisciplinaire castellogische bijdragen worden opgenomen. In de redactie is de NKS vertegenwoordigd door Ben Olde Meierink als een van de drie redacteurs en Fred Vogelzang als eindredacteur. De bundel wordt in 2012 verwacht.



Professor drs. H.L. Janssen.

2. Projecten

Kastelenlexicon Nederland

Het kastelenlexicon is een omvangrijk langjarig onderzoeksproject dat aanvankelijk bij een zelfstandige stichting SKLN was ondergebracht en nu onderdeel is van de NKS. Maartje Verhoeckx en Kirsten Heilmann werkten aan de basisregistratie, die volgens planning eind 2011 werd afgerond. Van alle provincies is nu voor ieder kasteel een aantal basisgegevens opgenomen. Voor Limburg, Utrecht en Friesland is uitgebreider materiaal beschikbaar. Voor Limburg is dat gebaseerd op de gegevens, ontvangen door de makers van het jongste kastelenboek van die provincie, in Friesland is de databank van de Fryske Academie gekoppeld aan het lexicon en Utrecht is op basis van diverse eigen onderzoeken bijna volledig opgenomen.

Door Marjolijn Saan en Ben Olde Meierink wordt het lexicon ondersteund. Ze begeleiden de beide vrijwilligers John Wendrich en Hans van den Heuvel, die respectievelijk aan de provincies Limburg en Friesland werkten. Fre Hijzeler werkt extern aan de redactie en aanvulling van de formulieren van de provincie Groningen.

Het lexicon werkt met een wetenschappelijke redactie, die de ingevulde formulieren evalueert en commentarieert. Daarin hebben behalve Marjolijn Saan en Ben Olde Meierink, ook Taco Hermans, Hans Janssen en Wendy Landewé zitting. Door de directeur en vrijwilliger Willem de Nijs Bik is het project organisatorisch begeleid.

Met financiële ondersteuning van de Provincie Zeeland werkt de NKS samen de Stichting Cultureel Erfgoed Zeeland aan de voltooiing van het lexicon voor de provincie Zeeland. Er zijn diverse overleggen geweest om de afstemming van de werkzaamheden te optimaliseren.

Kasteelplaatsen in Zuid-Holland

De provincie Zuid-Holland gaf de NKS in 2011 opdracht een inventarisatieonderzoek uit te voeren naar de locaties van verdwenen kastelen, met daaraan verbonden een rapportage over de landschappelijke, economische en recreatieve potenties van die plaatsen. De inventarisatie werd uitgevoerd door Natasja Hogen, Stefan Sweijen, Henk Jan Derksen en Reinout Klaarenbeek. Per gemeente werden alle verdwenen kastelen uitgezocht, de gegevens in een databank gezet en gecontroleerd. Vervolgens werd op basis daarvan met behulp van historische kaarten en het kadaster getracht, de locatie van ieder kasteel zo nauwkeurig mogelijk te achterhalen en in beeld te brengen.

Deze data werden vervolgens door de NKS-medewerkers Ben Olde Meierink en Fred Vogelzang gebruikt om een rapportage op te stellen waarin de historische en landschappelijke achtergronden van de kastelen en de mogelijkheden voor hedendaags gebruik centraal stonden. In een tweetal expertmeetings in Den Haag werden de resultaten gepresenteerd, besproken en aangepast. Het totale rapport met database en bijlagen is aangeboden aan de opdrachtgever. De resultaten zijn ook gepresenteerd in een bijeenkomst van de Kastelenstudiegroep.

Dag van het Kasteel

Het thema van de Dag van het kasteel was dit jaar: Het kasteel Verbeeld. Het aantal bezoekers lag hoger dan vorig jaar, tussen de 60.000 en 80.000. Iets minder kastelen en buitenplaatsen werkten aan de Dag mee: 63. Deze cijfers laten zien, dat kastelen en buitenplaatsen zeer tot de verbeelding spreken. Op de Dag van het Kasteel herleven de tijden van hoge torens en dikke muren, ridders en schone jonkvrouwen. De Dag vond plaats op maandag 13 juni. De reacties van de bezoekers waren onverdeeld positief.

Televisieseries: Drenthe, Noord-Brabant, Utrecht

Na de geslaagde samenwerking met RTV Utrecht die leidde tot een televisieserie over buitenplaatsen en kastelen in die provincie, werd door Fred Vogelzang contact gelegd met de andere regionale omroepen om ook daar vergelijkbare producties te starten. Dat leidde tot intensief overleg met Omroep Brabant en RTV Drenthe. Voor beide provincies werd een projectplan opgesteld, een begeleidingsgroep in het leven geroepen en een opzet gemaakt. Op basis daarvan werd bij lokale en provinciale fondsen gepoogd, financiering te vinden. In Drenthe werd samenwerking toegezegd door een aantal kasteel-eigenaren en gemeenten, maar helaas bleek het niet mogelijk voldoende dekking te vinden om de serie doorgang te laten vinden.

In Brabant werd uiteindelijk met meer partijen een samenwerkingsverband opgezet. Na verschillende inspanningen bleek, dat voor een serie over alleen kastelen en buitenplaatsen niet voldoende financieel draagvlak kon worden gevonden. Het idee voor een kastelenserie werd toen losgelaten en vervangen door een opzet waarin landgoederen en hun economische dragers de hoofdrol speelden. Dat paste minder in de taakopvatting van de NKS. Afgesproken is dat we in de nabije toekomst een nieuwe poging wagen in Brabant een kastelen- en buitenplaatsenserie op te zetten.

Inmiddels was in Utrecht een nieuw idee geboren: een serie over wonen en werken op een buitenplaats, in het kader van het Jaar van de Buitenplaats in 2012 uit te zenden. Samen met RTV Utrecht en LandschapErfgoedUtrecht werd daartoe een projectplan gemaakt en ingediend bij de provincie. Die reageerde positief en zegde 60% subsidie toe. De rest van het jaar werd getracht de ontbrekende 40% binnen te halen. Dat lukte niet helemaal. Een aangepast plan werd toen ingediend en inhoudelijk aanvaard. Helaas paste dit plan niet in de formele financiële voorwaarden. Er is toen afgesproken dat in 2012 een tweede actie zal worden uitgevoerd om alsnog de kosten volledig te dekken. De serie is daartoe uitgesteld tot 2013.

Social Media

In het kader van een opleiding tot Social Media Specialist heeft mevr. drs. C. de Bont onderzoek gedaan naar de mogelijkheden van social media en website om de naamsbekendheid van de NKS te vergroten. Hieruit zijn enkele accounts in de social media voortgekomen zoals Twitter en Facebook.

Historische Atlas van Nederland

Ben Olde Meierink was betrokken bij de door Noordhoff Atlasproducties uitgegeven *De Bosatlas van de geschiedenis van Nederland*. Op basis van het kastelenlexicon van Nederland heeft hij in samenwerking met Bas Aarts de verspreidingskaarten van landsheerlijke kastelen in de jaren 1350 en 1530 samengesteld. De Atlas, uitgegeven in najaar 2011, was een groot succes.

Oral History Utrecht

Bij de provincie Utrecht werd een aanvraag ingediend voor een oral history onderzoek naar de rol van kastelen en buitenplaatsen in de lokale samenleving in de negentiende en twintigste eeuw. Dit als vervolg van de opzet van een oral history project in Amerongen, dat door Fred Vogelzang werd begeleid. Zowel in Doorn, Amerongen als in Maarssen werden samenwerkingspartners gevonden en werd een gezamenlijk projectplan opgesteld. De provincie wees het project geen subsidie toe. Het is gestopt.

3. Acties en bedreigingen

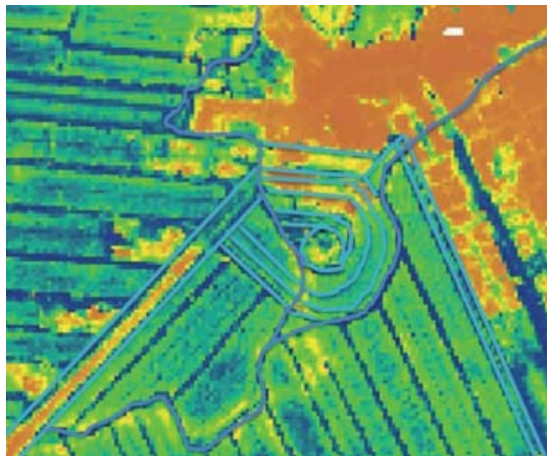
Bedreigde kastelen

Door de economisch crisis is evenals in het voorgaande jaar het aantal grootschalige bouw- en ontwikkelingsprojecten op kastelen en buitenplaatsen erg geslonken.

In de afgelopen jaren hebben particuliere partijen en de gemeente Dinkelland een plan ontwikkeld het kasteel Huis Ootmarsum te 'herbouwen'. De NKS werd benaderd door regionale pers. Vastgesteld werd dat het historiserende project geen goed beeld geeft van de oorspronkelijke situatie en bovendien bijzondere archeologische en historisch landschappelijke waarden aantast en een verantwoorde reconstructie in de toekomst in de weg staat. Huis Ootmarsum, voortzetting van de Commanderie der Duitse Orde uit de dertiende eeuw werd in 1811 gesloopt, met uitzondering van de waterinfrastructuur en een molengebouw.

De NKS is door de bevolking van Arcen benaderd. De inwoners waren bevreesd voor de bouw van een groot-schalig project tussen het kasteel, de Schanstoren en het voormalige stadje. Het nieuwe tast de beleving van het nog open gebied rond het kasteel sterk aan.

In juni heeft de NKS bij de gemeente Bodegraven-Reeuwijk bezwaar aangetekend tegen het bebouwen van de ronde burcht met meerdere wallen en grachten in Waarder in het dorp Waarder. Door Peter de Boer, lid van de kasteelstudiegroep is op verzoek van de NKS een inhoudelijk rapport opgesteld. Er is door de gemeente relatief positief gereageerd. Er was veel persbelangstelling.



Reconstructie van het mogelijke waterburchtcomplex te Waarder.

Kastelen en buitenplaatsen herbestemd

Op het ogenblik wordt een groot aantal kloosters met opheffing bedreigd. In 2009 heeft de NKS vastgesteld dat ruim honderd kloosters op buitenplaatsen zijn gelegen. Er is tweemaal een inventariserend onderzoek door de NKS uitgevoerd naar kloosterkastelen, een voor Brabant en Limburg en een meer landelijk gericht. Dat heeft de aandacht gevestigd op dit verschijnsel: de NKS blijft de ontwikkelingen volgen.

Eveneens in het kader van het NKS-onderzoeksprogramma Kastelen en buitenplaatsen herbestemd is in 2010 door Lisette Vos een onderzoek uitgevoerd naar zorginstellingen op buitenplaatsen. In 2011 is het rapport gepubliceerd in de reeks digitale NKS-rapporten en raadpleegbaar op de website van de NKS.

4. Stages en onderzoek

Stage-onderzoek Kasteelruïnes

Diverse malen is door Fred Vogelzang overlegd met universiteiten, hogescholen en potentiële stagiaires over mogelijkheden om bij de NKS onderzoek te verrichten en stages te volgen. Dat heeft in een aantal gevallen tot concrete projecten geleid. Zo hebben Michiel van Ginkel en Maaïke Feltmann, studenten geografie UU, een vervolgonderzoek uitgevoerd naar de publieksbeleving van ruïnes, als voortzetting van het onderzoek van Vera Driessen, student erfgoedstudies UvA, uitgevoerd in 2010 naar aanleiding van een vraag van de Rijksgebouwendienst. Van zowel het onderzoek van Driessen als van Van Ginkel en Feltmann zijn rapportages gemaakt. In 2011 werd het rapport van Driessen digitaal beschikbaar gesteld, de rapporten van de beide anderen volgen in 2012. De resultaten van alle drie de onderzoeken zijn in individuele presentaties in Wijk bij Duurstede gepresenteerd.

In Amersfoort is in samenwerking met de Rijksdienst Cultureel Erfgoed een landelijke studiemiddag georganiseerd, waarin alle ruïne-onderzoeken samenhangend werden gepresenteerd en een discussie met het publiek volgde over de omgang met kasteelruïnes in de toekomst.

Kastelencanon

Naar voorbeeld van verschillende historische en thematische canons in Nederland is het plan opgevat om tot een Canon van de Nederlandse kastelen en buitenplaatsen te komen. Daartoe is door Fred Vogelzang overleg gevoerd met en samenwerking verkregen van Entoennu, de organisatie achter de nationale canon. Er zijn fondsen geworven om te komen tot uitvoering, maar dat leidde niet tot resultaat. Als alternatief is eind 2011 student Amra Sahbaz begonnen met een onderzoek naar de mogelijkheden van een kastelencanon. In 2012 wordt daarvan het resultaat verwacht.

Onderzoeksproject Meervoudige Grachtenstelsels

Bij de NKS heeft de archeologiestudente Diana Spiekhout (RUG) onder leiding van Ben Olde Meierink een wetenschappelijke inventarisatie van een veronachtzaamd kasteeltype: de burcht met een meervoudige grachtenstelsel, uitgevoerd. Er zijn enkele tientallen objecten ontdekt en gedocumenteerd. Tijdens het onderzoek heeft de studente regelmatig de voortgang van het onderzoek gepresenteerd in de Kasteelstudiegroep. In 2012 zijn de resultaten gebruikt door de NKS bij de bezwarenprocedures rond het bedreigde kasteelterreinen Waarder en Alkemade in Warmond.

Overige begeleiding studenten

Naast stagiaires die bij de NKS in huis onderzoek uitvoeren, begeleiden de wetenschappelijk medewerkers van de NKS ook studenten die extern een scriptie schrijven of onderzoek doen naar kastelen en buitenplaatsen. Naast Diana Spiekhout startte Eline van Rossum, UvA, een onderzoek naar de economische mogelijkheden van ruïnes en kasteelplaatsen in Utrecht. Dit langjarige onderzoek wordt door Fred Vogelzang begeleid. Marieke Oprel (UvA) deed onderzoek naar de omgang met kastelen als oorlogsbuit direct na de Tweede Wereldoorlog. Resultaten van extern onderzoek zijn eveneens digitaal via de NKS-website raadpleegbaar.

Correspondentie prof. J. G.N. Renaud

Van de eerste hoogleraar kastelenkunde in Nederland (1911-2007) zijn behalve dossiers, foto's en tekeningen ook duizenden brieven over zijn onderzoeken naar kastelen aan de NKS nagelaten. Deze correspondentie bevat veel waardevolle inzichten op het gebied van kastelenonderzoek, maar is niet toegankelijk. Stagiaire

Evelyn Kornalijnslijper van Hogeschool Saxion in Deventer heeft een deel van deze correspondentie via een databank toegankelijk gemaakt.

Archeologische collecties

Na afronding van haar stage heeft Evelyn Kornalijnslijper aangegeven, graag met steun van de NKS een onderzoek uit te voeren naar archeologische collecties in kasteelmusea. Het onderzoek zal twee jaar in beslag nemen.

Internationale onderzoeksprojecten

In oktober heeft de NKS samen met universiteiten en wetenschappelijke instituten van elf andere Europese landen een aanvraag ingediend bij de EU voor een wetenschappelijk onderzoeksproject *Retrieving & Sharing the past medieval castles as focal points of early cross border exchange and outstanding heritage in European cultural landscapes*.

Het doel is in de periode 2012-2016 een Europees kastelenlexicon te maken waarbij gefocust wordt op de kastelen die een Europese uitstraling hebben gehad en exemplarisch waren qua vorm, uitstraling, grootte en functie. De leiding van het project heeft het Europese Burgen Institut in Braubach, onderdeel van onze zusterorganisatie Deutsche Burgenverein. Ben Olde Meierink heeft zitting in het Kuratorium van dit wetenschappelijk Instituut.

Contact met het wetenschappelijk onderwijs

Ben Olde Meierink was zoals jaarlijks gebruikelijk weer betrokken bij de selectie van de studenten voor studierichting erfgoedstudies aan Universiteit van Amsterdam. Op 14 september zijn studenten onder leiding van Rob van der Laarse bij de NKS in Wijk bij Duurstede ontvangen. In het kader van het studieonderdeel *Site Analyse* heeft Ben Olde Meierink een presentatie en een rondleiding in het kasteelensemble kasteelruïne, park, kerk, Nederhof en stad gegeven. Doel van een siteanalyse is begrip te kweken voor samenhang tussen wat men nu ziet en wat er ooit stond, alsmede de opeenstapeling van interpretaties, restauraties en presentaties. De studenten hebben een siteanalyse over Duurstede geschreven.

Kastelenstudiegroep

De Kasteelstudiegroep is een informeel overleg van archeologen, historici en bouwhistorici die betrokken zijn bij het kastelenonderzoek in Nederland. Bij de organisatie is de NKS nauw betrokken. In de bijeenkomsten die elke drie maanden op de zaterdagmiddagen plaats vonden, werd het lopende onderzoek gepresenteerd maar ook bedreigde kastelen vastgesteld. Annemieke Wielinga en Ben Olde Meierink hielden op de meeste studiemiddagen een presentatie van actuele zaken en over nieuw onderzoek.

5. Extern overleg

Mariaplaatsoverleg

Het Mariaplaatsoverleg is een informeel overleg onder voorzitterschap van de KNOB dat sinds ongeveer tien jaar samenkomt in Utrecht op de Mariaplaats, waarin landelijke erfgoedinstellingen en verenigingen als Menno van Coehoorn, Vereniging van Bouwhistorici, Cascade 87, Stichting het Nederlandse Interieur, NKS en anderen deelnemen. De NKS heeft hier altijd een belangrijke inhoudelijke inbreng gehad. Er is onder meer gesproken over de opstellen van de nationale onderzoeksagenda materieel erfgoed en het digitaal aangeven van erfgoedcategorieën op Google-earth.

Overleg met de RCE

De directeur voerde samen met een vertegenwoordiger van de Stichting PHB periodiek ambtelijk overleg met Rijksdienst voor het Cultureel Erfgoed over bedreigde kastelen en buitenplaatsen.

Congressen

Op 4 tot 6 februari 2011 vond de door de Wissenschaftlich Beirat van de Deutsche Burgenverein de conferentie Burg und Kirche in Würzburg plaats. Olde Meierink hield op 5 februari de lezing 'Befestigte Abts- und Probstsitze in den Niederlanden'.

Op 17-18 februari 2011 vond op kasteel Goedens in Ost-Friesland het congres 'Barocke Pracht in Schloss Goedens' plaats. Het kasteel werd in het derde kwart van de zeventiende eeuw in Hollands-classicistische trant vernieuwd, waarbij de opmerkelijke zaal, beschilderd in de trant van de Nederlandse of Vlaamse barok, opvalt. Ben Olde Meierink werd gevraagd Goedens in de Nederlandse context te plaatsen.

Op 27 maart werd door hem deelgenomen aan het congres Adeliges und bürgerliches Wohnen auf dem Lande in Bad Iburg (D) georganiseerd door de AHF Regionalgruppe NW en Bauernhaus. Het betrof een voor de NKS interessant thema van de onderste regionen van adellijke huizen en buitenhuizen: het grensgebied tussen boeren en adel. Olde Meierink nam deel aan de Tagung van de Wartburg-Gesellschaft 'Die Pfalz in Wimpfen' op 25-29 mei 2011.

Overleg

De FIM, Federatie Instandhouding Monumenten, heeft op 12 januari overlegd met de staatssecretaris. In het FIM is de NKS door de directeur vertegenwoordigd.

Activiteiten

De medewerkers van de NKS bezochten diverse studiedagen, symposia en oraties. Voor directeuren van het ministerie van OCW werd in het kader van een werkbezoek een presentatiemiddag georganiseerd op het kantoor in Wijk waarbij de directeur, Ben Olde Meierink en Fred Vogelzang presentaties over het werk van de NKS gaven. Het bezoek werd gecombineerd met een bezoek aan kasteel/buitenplaats Hinderstein, waardoor men ook zicht kreeg van de problemen rond kastelen en buitenplaatsen in de praktijk.

Er werden presentaties en lezingen verzorgd. Er werden gesprekken gevoerd naar aanleiding van verzoeken om informatie over kastelen en buitenplaatsen, ook schriftelijke en mailverzoeken zijn beantwoord.

6. Publicaties, bibliotheek en documentatie

Bibliotheek

Er zijn nieuwe uitgaven toegevoegd aan de bibliotheek. Veel boeken worden verkregen als recensie-exemplaar. De collectie Renaud is verder geïntegreerd in de bestaande documentatie, dit alles met behulp van vrijwilligers. De collectie kasteeldocumentatie wordt aangevuld via google-alert en door bijdragen van vrijwilligers. Er is echter zo'n groot aanbod van informatie, dat niet alles binnen de beschikbare tijd kan worden geordend.

Rapportages

Van de stageonderzoeken naar ruïnes in Nederland van Vera Driessen als naar kastelen en buitenplaatsen tijdens de Tweede Wereldoorlog door Mariëlle Bakker, beide uitgevoerd in 2010, verschenen de digitale rapportages in 2011. Ze zijn te raadplegen via de website van de NKS.

Kleine Reeks: Zoelen, Kernhem, Amerongen

In de Kleine Reeks van de NKS werd de monografie over kasteel Zoelen in de Betuwe afgerond en gepubliceerd. Het boek *Zoelen. Symbool van macht en weelde* door F. Vogelzang en L. Wevers m.m.v. van B. Olde Meierink, werd op het kasteel aan de burgemeester van de gemeente Buren en een vertegenwoordiger van Staatsbosbeheer, eigenaar van het park, aangeboden.

Vervolgens werden besprekingen gehouden in Ede om te komen tot een vergelijkbare uitgave over het kasteel Kernhem. Met lokale onderzoekers, het gemeentearchief en de Buurtraad werd overleg gepleegd, een plan opgesteld en taken verdeeld. De NKS zorgt voor een auteur en de redactie en begeleidt het productieproces, de Buurtraad gaat op zoek naar fondsen. Het is de Buurtraad tot nu toe niet gelukt voldoende financiën te vinden.

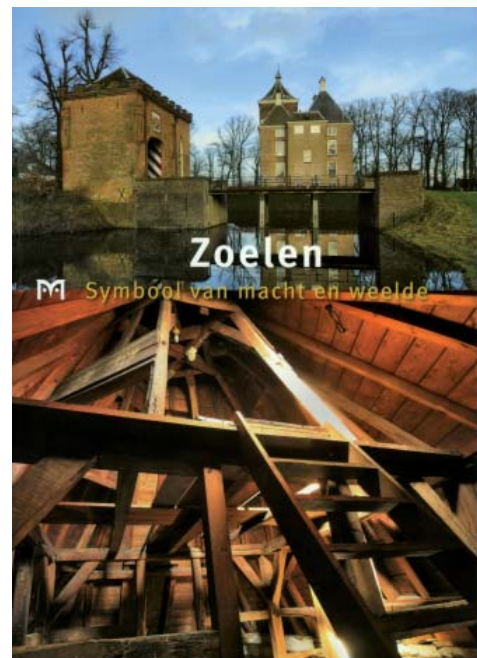
Ook met vertegenwoordigers van Kasteel Amerongen werden besprekingen gevoerd om tot een uitgave in de Kleine Reeks over dat kasteel te komen. Het plan van de NKS daartoe is geaccepteerd, maar door beleidskeuzes van het kasteel is de uitgave voorlopig uitgesteld.

Jubileumboek Amerongen

De Vrienden van Kasteel Amerongen bestaan in 2011 25 jaar en vroegen de NKS de begeleiding uit te voeren voor een jubileumboekje. Fred Vogelzang heeft een auteur aangezocht en heeft het proces begeleid. Bovendien heeft de NKS een rol gespeeld in de redactie van de uitgave, die in 2011 is verschenen.

Gelders Kastelenboek

Vorig jaar meldden we al de lancering van een nieuw kastelenboek voor Gelderland. De wetenschappelijk medewerkers van de NKS werken aan dit boek mee, door het schrijven van lemmata over individuele kastelen en inleidende hoofdstukken. Het boek wordt medio 2013 verwacht.



De nieuwe uitgave in de serie Kastelen in Nederland, Kasteel Zoelen.

Wetenschappelijke reeks 3

Naar aanleiding van het emeritaat van NKS-hoogleraar Hans Jansen is samen met de Kasteelstudiegroep het idee opgevat de derde uitgave in de Wetenschappelijke Reeks te wijden aan een overzicht van de kastelenkunde in Nederland, met bijdragen van vooraanstaande Nederlandse kastelendeskundigen, verenigd in de Kastelenstudiegroep en een groot interview met de hoogleraar zelf. De organisatie van het boek was deels in handen van de wetenschappelijke medewerkers van de NKS. De redactie bestond behalve uit de wetenschappelijke medewerkers uit Wendy Landewé en Bas Aarts. Het boek wordt medio 2012 verwacht.

Kasteelkatern

Het tijdschrift van de NKS, Kasteelkatern, verscheen dit jaar weer vier maal, met een totale omvang van 80 pagina's. De reacties zijn positief. Er worden zowel intern als extern auteurs aangezocht. Het blad wordt ook digitaal aangeboden, via de website van de NKS. Behalve aan activiteiten van de NKS wordt aandacht besteed aan ontwikkelingen in kastelenland, het kasteelonderzoek, bedreigingen, nieuwe uitgaven en actualiteiten. Het tweede nummer was traditioneel gewijd aan de Dag van het Kasteel.

PR-materiaal

Voor de werving van donateurs en vergroting van de naamsbekendheid van de NKS werd een folder samengesteld en uitgebracht.

7. Bestuur, personeel, vrijwilligers en stagiairs

Bestuur

Mr. B-J.M. baron van Voorst tot Voorst	voorzitter
Jhr.mr. R.F.M.R.M.van Rijckevorsel	vice-voorzitter
Mr. J.A.Moolenburgh	penningmeester
Ing. E.A. Geijtenbeek	secretaris
Ir. C.J.M. van der Burg	
Jhr. Mr. K.F.H. Schorer	
Drs. C.J. Kalden	
Mw. drs. G. Locquet	

Wetenschappelijk adviseur

Prof. drs. H.L. Janssen	emeritus Hoogleraar Materiële Cultuur van de Middeleeuwen in het bijzonder van de kastelen aan de Universiteit Leiden
Ir. T. Hermans	Kastelendeskundige RCE

Directie

Mw. drs. J.M.M.Wielinga	directeur
-------------------------	-----------

Het kantoor

Mw. drs. C. de Bont	onderzoeker social media
Mw. K.S. Heilmann MA	wetenschappelijk medewerker SKLN
Mw. drs. W. Landewé	coördinator basisregistratie
Drs. B. Olde Meierink	hoofd onderzoek, coördinator SKLN
Mw. drs. M. Saan	bibliothecaris, bureaucoördinatie SKLN
Mw. M. Verdenius	officemanager
Mw. M. Verhoekx BA	wetenschappelijk medewerker SKLN
Dr. F. Vogelzang	projecten, wetenschap, stagebegeleiding, publicaties

Vrijwilligers

A.A.M. te Beek	beeldbank, databank, digitalisering fotoarchief, vormgeving publicaties
R. Bergmans	excursies
Mw F. Cuppers	catalogisering bibliotheek
Mw. G. Henken	digitale nieuwsbrief, website
H. v.d. Heuvel	project Groningen SKLN
W.W. de Nijs Bik	organisatie ondersteuning
Mw T. van Rossum-Kuijpers	catalogisering bibliotheek
W. Stokman	boekhouding
Mw L. Stroband-Heinemann	excursies
J.M.L. Voets	databank, catalogisering, digitalisering fotoarchief
J.H. Wendrich	project Limburg SKLN
Mw. drs. L. Wessels	redactie Kasteelkatern

Stagiairs

Mw. M. Feltmann

M. van Ginkel BA

Mw. E. Kornalijnslijper

Mw A. Sabhaz

Mw. D. Spiekhout

ruïne-onderzoek

ruïne-onderzoek

collectie Renaud, archeologische collecties op kastelen

canononderzoek

kastelen met meervoudige grachtenstelsels

